



<p>מספר הנוהל: 07-0107 בתוקף מתאריך: 23.11.2011 מהדורה: 2 תאריך עדכון אחרון: 20.3.2012 עמוד 1 מתוך 6</p>	<p>הטכניון - מכון טכנולוגי לישראל נהלים</p>	
<p>נוהל טיפול בתאונות עבודה ומחלות מקצוע</p>		

1. **רקע**
מדיניות הנהלת הטכניון הינה לפעול למניעת תאונות ומחלות מקצוע ככל שניתן. עם זאת, ישנם מקרים בהם יתכן ותתרחש תאונת עבודה ומחלת מקצוע. במקרה זה יש לטפל בצורה מהירה ומיטבית בנפגע ולתחקר את האירוע מהר ככל הניתן, במטרה להפיק פעולות למניעת הישנות.
2. **מטרה**
מטרת הנוהל לקבוע הליכים לדיווח וטיפול בתאונות ופגיעות בעבודה, מחלות מקצוע ומקרים מסוכנים בעבודה.
3. **הגדרות**
 - 3.1 **בטיחות (Safety)** – שליטה בסיכונים וצמצום (הפחתה) של סיכונים במקום עבודה ו/או בתהליך מסוים, במטרה למנוע תאונות עבודה ומחלות מקצוע וצמצום הנזק הנובע מהם.
 - 3.2 **טכניון רבתי** – הטכניון, מכון טכנולוגי לישראל ומוסד הטכניון למחקר ופיתוח - בע"מ.
 - 3.3 **יחידה** – פקולטה, מחלקה, מכון, אגף, מרכז מחקר, מחסן כלל טכניוני.
 - 3.4 **יחידת הבטיחות והגיהות** - הגוף המקצועי בתחום הבטיחות בעבודה בטכניון.
 - 3.5 **רמת בטיחות נאותה** - רמת בטיחות, כנדרש עפ"י החוק וכן עפ"י הנהלים, ההוראות, והצווים הקיימים בטכניון.
 - 3.6 **תאונה (accident)** – אירוע חד פעמי, שבו ממומש הפוטנציאל של גורם סיכון או של מפגע ונגרם נזק לבריאות, לרכוש ו/או לסביבה.
 - 3.7 **תאונת עבודה (work accident)** – תאונה שאירעה תוך כדי עבודתו ועקב עבודתו של עובד בטכניון או מטעמו ונעדר מעל 3 ימים עקב אותה תאונה, כפי שמוגדרת בחוק ארגון הפיקוח על העבודה- פקודת התאונות ומחלות משלח יד-1945.
 - 3.8 **עובד** – מי שמתקיימים בינו לבין הטכניון יחסי עובד ומעביד לרבות עובדים ארעיים.
 - 3.9 **מחלת מקצוע** – כהגדרתה בחוק, שבה חלה העובד, עקב עבודתו בטכניון או מטעמה, מותנה באישור הביטוח הלאומי.
4. **סמכות ואחריות**
 - 4.1 **הנהלת הטכניון**
הנהלת הטכניון אחראית לקיום נוהל זה בכל הרמות שמתחתיה.
 - 4.2 **דיקנים, ראשי יחידות/ מינהל ואגפים**
אחראים לדווח על כל אירוע, תאונת עבודה או מחלת מקצוע בשטחי אחריותם מוקדם ככל האפשר מרגע היוודע להם המקרה.
 - 4.3 **אגף משאבי אנוש**
אגף משאבי אנוש אחראי לטפל ולדווח לביטוח הלאומי ולעקוב אחר מצב העובד הנפגע.
 - 4.4 **עובד**
באחריות העובד לדווח מיידית על כל פגיעה בעבודה או שינוי בריאותי העשוי להשפיע על עבודתו ולהמציא את כל האישורים הנדרשים על ידי גורמי הטכניון השונים.
 - 4.5 **יחידת הבטיחות והגיהות**
יחידת הבטיחות והגיהות אחראית לרכז את כל המידע בדבר תאונות עבודה ומחלות מקצוע, לדווח לגורמי הניהול בטכניון ולגורמי חוץ כנדרש על פי התקנות. כמו כן היחידה תתחקר תאונות ואירועים לפי הצורך.

<p>מספר הנוהל: 07-0107 בתוקף מתאריך: 23.11.2011 מהדורה: 2 תאריך עדכון אחרון: 20.3.2012 עמוד 2 מתוך 6</p>	<p>הטכניון - מכון טכנולוגי לישראל נהלים</p>	
<p>נוהל טיפול בתאונות עבודה ומחלות מקצוע</p>		

5. שיטה

5.1 פגיעה בתחומי הטכניון וטיפול בזמן אמת

- 5.1.1 הנפגע יודיע לממונה הישיר על הפגיעה בעבודה ויפנה למרפאה או חובש לקבלת טיפול. במידה ואין צורך בהפניה לטיפול אל מחוץ לטכניון, תיידע המרפאה/ חובש את הממונה הישיר, את מנהל יחידת הבטיחות והגיהות ואת אגף משאבי אנוש בטופס המקוון.
- 5.1.2 מיד עם גמר הטיפול בעובד שנפגע או במהלכו (אם ניתן) יודיע החובש/ ראש המינהל ליחידת הבטיחות והגיהות על האירוע טלפונית.
- 5.1.3 במידה ויש צורך בהפניית הנפגע לטיפול מחוץ לטכניון תצייד יחידת הבטיחות והגיהות את העובד בטופס הביטוח הלאומי ב/ל 250 (המיועד להצגה בשירות הרפואי אליו יופנה ולקבלת "תעודה רפואית ראשונה לנפגע בעבודה" מהם) ותיידע את הגורמים המפורטים בסעיף 5.1.1 וכן את המשנה לנשיא ומנכ"ל, סמנכ"ל תפעול וסמנכ"ל משאבי אנוש.
- 5.1.4 יחידת הבטיחות והגיהות תבצע תחקיר של אירוע הפגיעה בהקדם האפשרי ותבצע את הטיפול מול משרד העבודה, כנדרש בחוק.
- 5.1.5 אגף משאבי אנוש ידווח ליחידת הבטיחות והגיהות על כל עובד, הנעדר מעל 3 ימים עקב הפגיעה. בנוסף, ימשיך לבצע מעקב אחר הנפגע ומצבו בהקשר לזכויותיו.
- 5.1.6 במסגרת תחקיר האירוע תעביר יחידת הבטיחות והגיהות למנהל היחידה/פקולטה טופס דיווח על פגיעה בעבודה/ אירוע מסוכן הנמצא באתר האינטרנט. מנהל היחידה ימלא את הטופס ויעבירו חתום ליחידת הבטיחות והגיהות.


5.1.7

5.2 פגיעה מחוץ לתחומי הטכניון

- 5.2.1 עובד שנפגע במסגרת העבודה מחוץ לתחומי הטכניון וקיבל טיפול רפואי יידע את הממונה הישיר שלו על התאונה.
 - 5.2.2 ראש המינהל או נציגו יפנה אל יחידת הבטיחות וגהות לקבלת טופס ביטוח לאומי ב/ל 250. יחידת הבטיחות וגהות תיידע את אגף משאבי אנוש על התאונה.
 - 5.2.3 אגף משאבי אנוש יקיים מעקב אחר הנפגע ויידע אותו בהקשר לזכויותיו.
 - 5.2.4 יחידת הבטיחות וגהות תבצע תחקיר של התאונה ותטפל מול משרד העבודה במקרה הצורך.
 - 5.2.5 עם חזרת העובד לעבודה, על העובד להגיש את המסמכים הרפואיים המקוריים של האירוע לאגף משאבי אנוש בטכניון ולמשאבי אנוש במוסד הטכניון למחקר ופיתוח. במשאבי אנוש ימלא טופס תביעה לביטוח הלאומי ב/ל 211 (הודעה על פגיעה בעבודה ותביעה לתשלום דמי פגיעה).
- האגף יטפל בתביעה ויעקוב אחר התקדמות הטיפול בה.

5.3 פגיעה בתחומי הטכניון ופניה בדיעבד

- 5.3.1 עובד שנפגע בעבודה בתחומי הטכניון ולא פנה מיידית למרפאה, יופנה ע"י ראש היחידה אל הממונה על יחידת הבטיחות והגהות אשר יברר את פרטי המקרה, ובמידה ויש הצדקה ימלא טופס ביטוח לאומי ב/ל 250.
- האישור בדיעבד יינתן אך ורק ע"י יחידת הבטיחות והגהות.**
- 5.3.2 יחידת הבטיחות וגהות תיידע בטופס המקוון את הממונה הישיר ואת אגף משאבי אנוש.
 - 5.3.3 המשך הפעולות כמו בסעיפים 5.2.3 - 5.2.5 לעיל.

<p>מספר הנוהל: 07-0107 בתוקף מתאריך: 23.11.2011 מהדורה: 2 תאריך עדכון אחרון: 20.3.2012 עמוד 3 מתוך 6</p>	<p>הטכניון - מכון טכנולוגי לישראל נהלים</p>	
<p>נוהל טיפול בתאונות עבודה ומחלות מקצוע</p>		

5.4. מחלת מקצוע – עובד הנתקל בבעיה רפואית הקשורה לכאורה לתפקידו, יפנה לאגף משאבי אנוש לקבלת טופס בל/250. העובד יפנה לרופא המטפל בליווי הטופס לצורך הבאת אישורים רפואיים וישוב לאגף משאבי אנוש עם האישורים המקוריים למילוי טופס בל/211. המשך הטיפול לפי סעיפים 5.1, 5.2 לעיל.

5.5. רישום ודיווח לגורמי חוץ

5.5.1. אגף משאבי אנוש יעביר את טופס בל/211 של העובד אל מחלקת שכר להשלמת פרטי השכר. לאחר קבלת הנתונים ממחלקת שכר, ישלח אגף משאבי אנוש את הטופס ואת האישורים הרפואיים למוסד לביטוח לאומי - מח' תאונות עבודה.

5.5.2. אחת לרבעון יערוך אגף משאבי אנוש מעקב אחר הטיפול של המוסד לביטוח לאומי בתביעות שהוגשו על ידי הטכניון. לאור המעקב ישלחו תזכורות למוסד לביטוח לאומי לגבי סטטוס הטיפול בתביעות. העתק מטופס ב"ל/211 יועבר לאגף תקציבים. אגף תקציבים יודיע על האירוע לחברת הביטוח.

5.6. תשלום לנפגע

5.6.1. במידה והמוסד לביטוח לאומי מכיר בתביעה, תזכה האחראית על הנוכחות את העובד בימי המחלה בהם חוייב.

5.6.2. דמי הפגיעה המשולמים על-ידי המוסד לביטוח לאומי יהיו לטכניון.

5.6.3. עובד הנעדר לתקופה העולה על 13 שבועות לא יהיה זכאי לתשלום משכורת מאת הטכניון אלא יתבע קצבת נכות ישירות מהמוסד לביטוח לאומי.

6. תחולה ותוקף

- 6.1. נוהל זה חל על כל יחידות הטכניון רבתי וכולל את כל יחידות ואתרי המשנה של הטכניון.
- 6.2. תוקף נוהל זה מיום פרסומו.

7. הפניות ואזכורים

7.1. פקודת הבטיחות בעבודה, נוסח חדש התש"ל 1970 (מהדורת ספטמבר 1999) ותקנותיה. תקנות הבטיחות בעבודה, (בטיחות וגהות בעבודה עם גורמים מסוכנים במעבדות כימיות

7.2. וביולוגיות) התשס"א 2001.

7.3. חוק ארגון הפיקוח על העבודה, התש"ד 1954 (עדכון מיולי 1996) ותקנותיו.

7.4. תקנות הבטיחות בעבודה תאונות ומחלות משלוח יד (הודעה)- 1945 הודעה על תאונה או מקרה מסוכן במקום עבודה

7.5. ארגון ופיקוח על הבטיחות והגהות בטכניון- נוהל 07-101

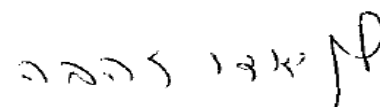
8. נספחים

א. תרשימי זרימה הממחישים את אופן הטיפול במקרים של תאונת עבודה.


א.1. פגיעה בתחומי הטכניון- פנייה בזמן אמת.

א.2. פגיעה מחוץ לתחומי הטכניון

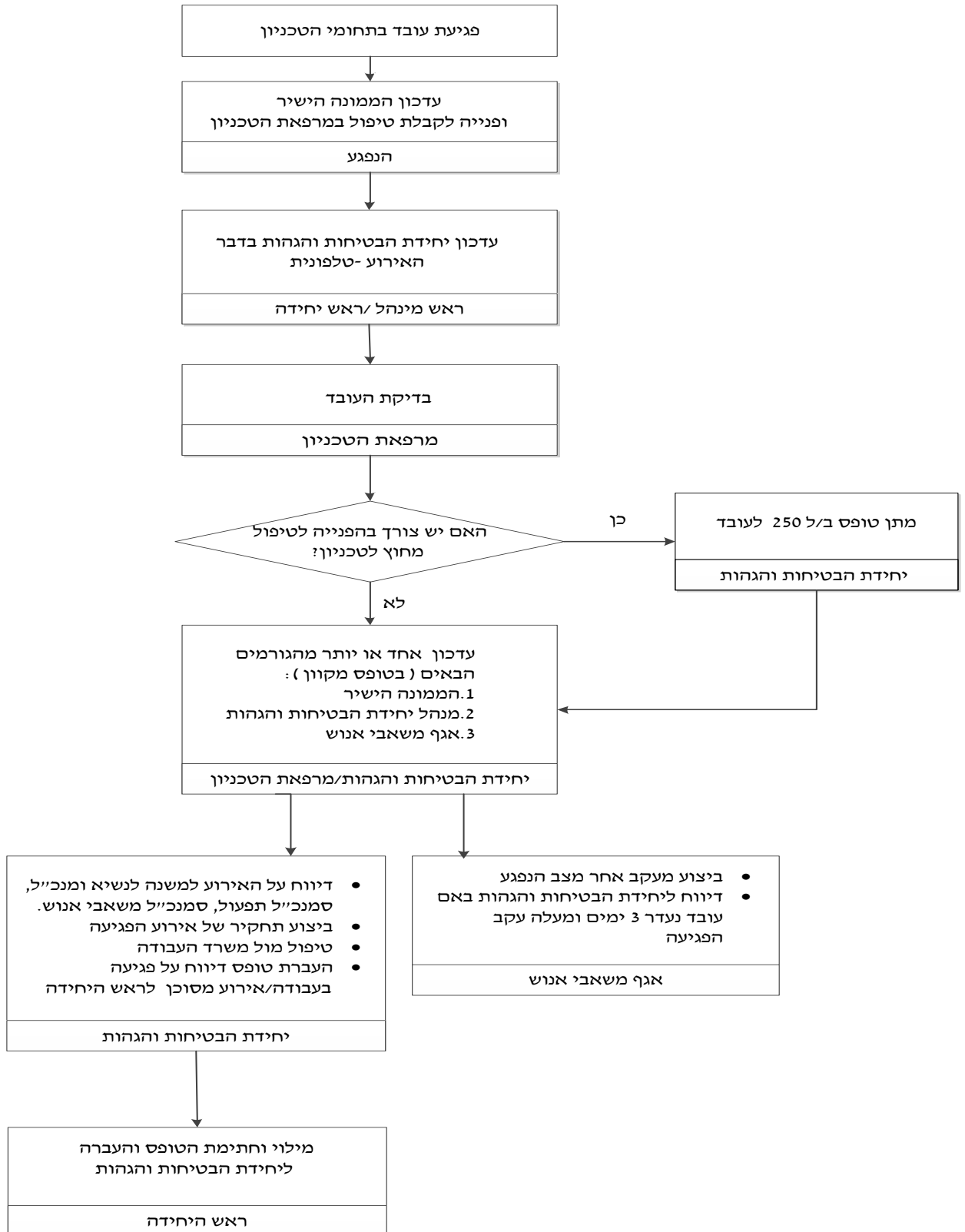
א.3. פגיעה בתחומי הטכניון ופניה בדיעבד




זהבה לניאדו
סמנכ"ל תפעול

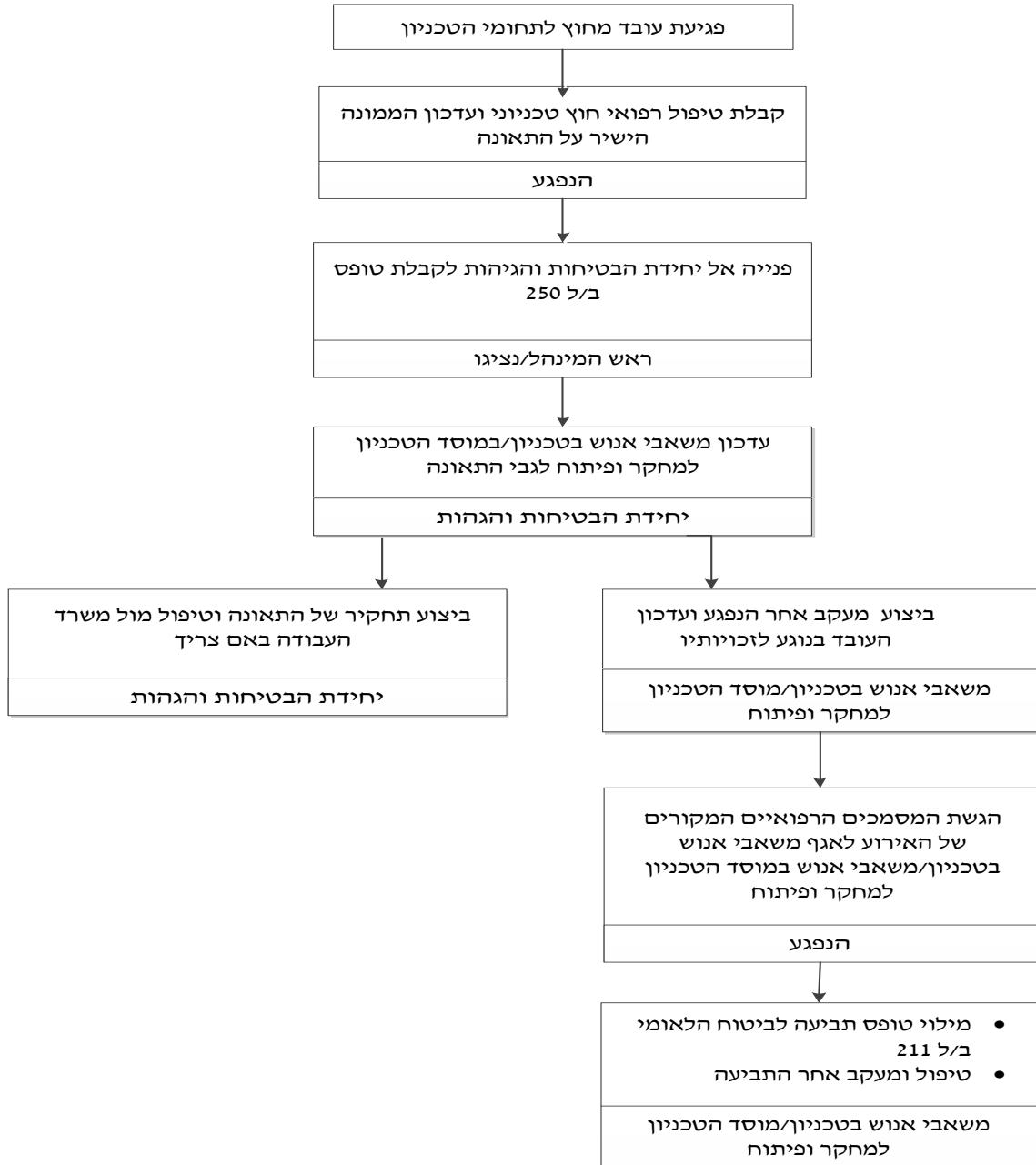
מספר הנוהל: 07-0107 בתוקף מתאריך: 23.11.2011 מהדורה: 2 תאריך עדכון אחרון: 20.3.2012 עמוד 4 מתוך 6	הטכניון - מכון טכנולוגי לישראל נהלים	
	נוהל טיפול בתאונות עבודה ומחלות מקצוע	

נספח א.1 : פגיעה בתחומי הטכניון - פנייה בזמן אמת



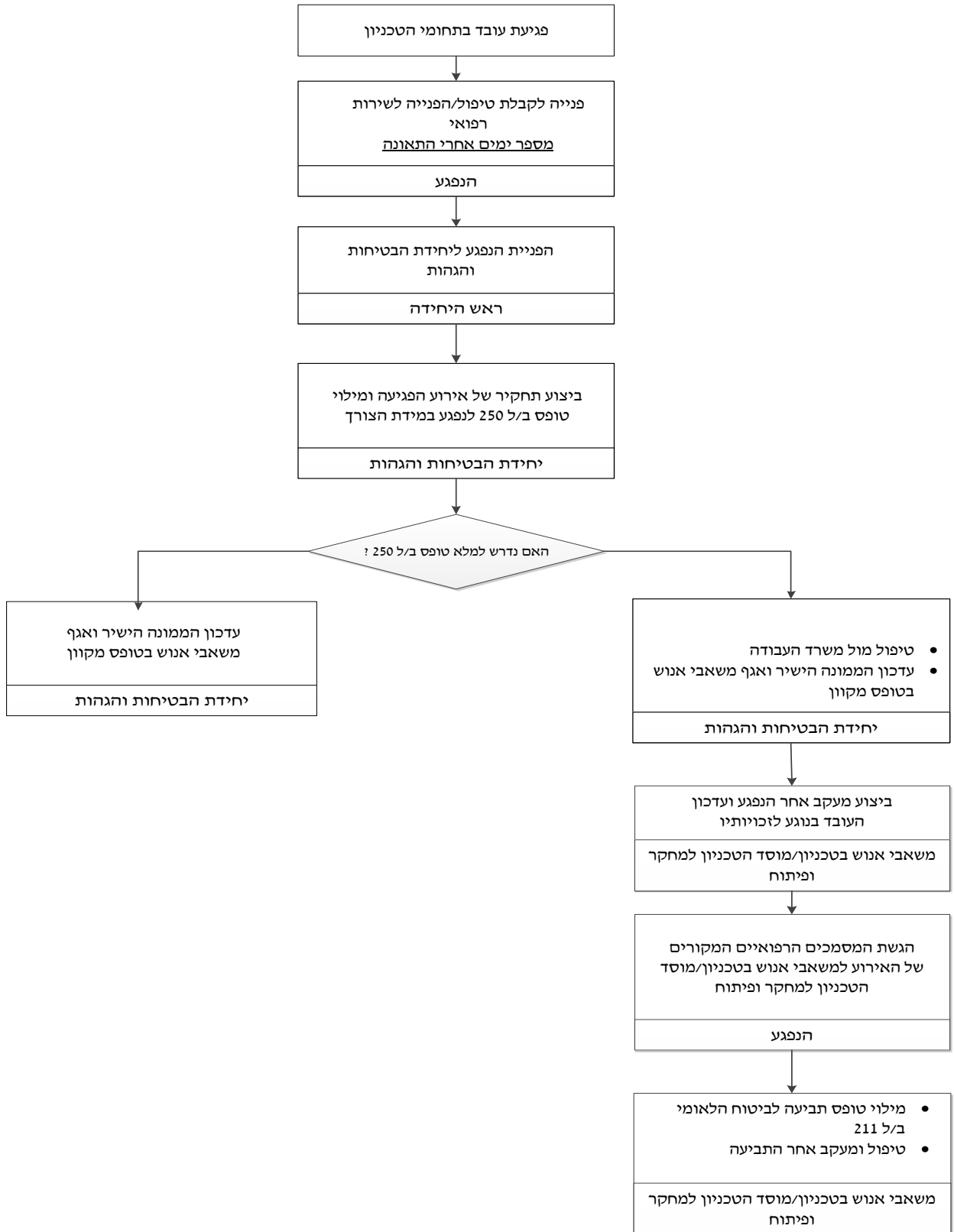
<p>מספר הנוהל: 07-0107 בתוקף מתאריך: 23.11.2011 מהדורה: 2 תאריך עדכון אחרון: 20.3.2012 עמוד 5 מתוך 6</p>	<p>הטכניון - מכון טכנולוגי לישראל נהלים</p>	
<p>נוהל טיפול בתאונות עבודה ומחלות מקצוע</p>		

נספח א.2: פגיעה מחוץ לתחומי הטכניון



<p>מספר הנוהל: 07-0107 בתוקף מתאריך: 23.11.2011 מהדורה: 2 תאריך עדכון אחרון: 20.3.2012 עמוד 6 מתוך 6</p>	<p>הטכניון - מכון טכנולוגי לישראל נהלים</p>	
<p>נוהל טיפול בתאונות עבודה ומחלות מקצוע</p>		

נספח א.3 פגיעה בתחומי הטכניון - פנייה בדיעבד



נוהל זה תקף ומבוקר רק בגרסתו הממוכנת הנמצאת באתר הטכניון -- יחידת ארגון ושיטות -- < נהלי הטכניון